



TEXT OCH MÄTNINGAR **MAGNUS FREDHOLM** FOTO **MATS MEYER-LIE**

# SNYGGT BASANDE SKÖNHETER

Normalt sett är subbasen kanske inte den mest stilrena inredningsdetaljen, i alla fall inte om bion dubbleras som exempelvis vardagsrum. Därför kollar vi denna gång på ett par alternativ som på ett eller annat sätt anstränger sig för att passa in (eller sticka ut) i ett normalt hem.

**J**ag har ett vardagsrum som sitter ihop med både matsal och kök, vilket betyder att subbasen är minst sagt väl exponerad. Alltså blir det lite extra intressant hur baslådan ser ut. Inte så att det nödvändigtvis måste vara något superdesignat monster, nej en enkel matt vit subbas smälter in bra.

Men visst vore det suveränt om subbasen både gav mig bas till film och musik och dessutom var något som lyfte min inredning, lite som en snygg tavla, en palm eller ett terrarium, allt naturligtvis beroende på smak.

Alternativet kan ju vara att subbasen inte syns alls, och som av en händelse har jag i lyssningsrummet ett par basar som skulle kunna fungera perfekt!

## Bang & Olufsen BeoLab 19

Bang & Olufsen är inte längre något självklart val för den som söker högsta kvalitet, men man har fortfarande förmågan att få till riktiga fullträffar, och BeoLab 19 är tveklöst en fullträff.

Denna kompakta konstruktion har en form vi aldrig sett på en subbas förut, och den påminner inte så lite om en rollspelstärning. Lådan har tolv sidor och är alltså en dodekaeder, även om denna subbas formmässigt är mer avancerad än en normal tolvsidning.

Formen har akustiska fördelar, men jag gissar att B&O framför allt ville få till en på samma gång spektakulär och tidlös design. Och utan att ha facit (tidlöshet tar ju rätt lång tid att bedöma) gissar jag att man med BeoLab 19 skapat en riktig formklassiker.

Den lilla tolvsidningen består av två separata slutna lådor på vardera 7 liter, och varje låda är hem åt en 7-tumsbas. Varje element drivs av ett 160-watts slutsteg, och man kan ta in signalen antingen analogt via vanliga lågnivå-ingångar, via BeoLink-kabel eller trådlöst. Japp, BeoLab 19 är som de flesta B&O-prylar av idag WiSA-klar, vilket innebär att den enkelt ansluts till vilken WiSA-sändare som helst.

Foten på BeoLab 19 är en låg plastsockel av enkelt snitt, men den gör sitt jobb. Ja basen står alltså still även när det dundrar på ordentligt.

Samtliga anslutningar och reglage finner vi på undersidan, och här märks det att B&O faktiskt tänkt på alla oss som inte har B&O-anläggningar. Jodå, det finns både volym, delning, fas och en form av "placerings-eq" som kompenserar för placering nära vägg eller i hörn.

Bang & Olufsens subwooferskulptur är tillverkad i en glasfiberarmerad och skummad plast som heter PPO, med aluminiumringar som accenter och för att dölja skruvarna som håller elementen.

För att passa in i så många hem som möjligt finns lådan i vitt, svart och silver, men hemmafixaren i mig känner att det nog inte vore så svårt att plocka ur element och elektronik ur lådan, gå till en billackerare och få den ommålad.

## Paradigm Millenia Sub

Paradigms element har vi sett i andra produkter, till exempel i Martin Logans lyxiga Balanced Force 210 (HemmaBio 10/2014), och mätprogrammet PBK känner vi också igen, både från tidigare basar från Logan och Paradigm, och i

en annan form som ARC, autokalibreringen till Anthems hemmabioförstärkare.

Den här gången är det dock en subbas under Paradigms flagg, en bas vi faktiskt testat en gång tidigare. Men då, i HemmaBio 7/2012, handlade det om hela system, och den här gången bryr vi oss alltså bara om subbasen.

Paradigm MilleniaSub är en mångsidig bas, lika hemma stående på golvet som hängande på

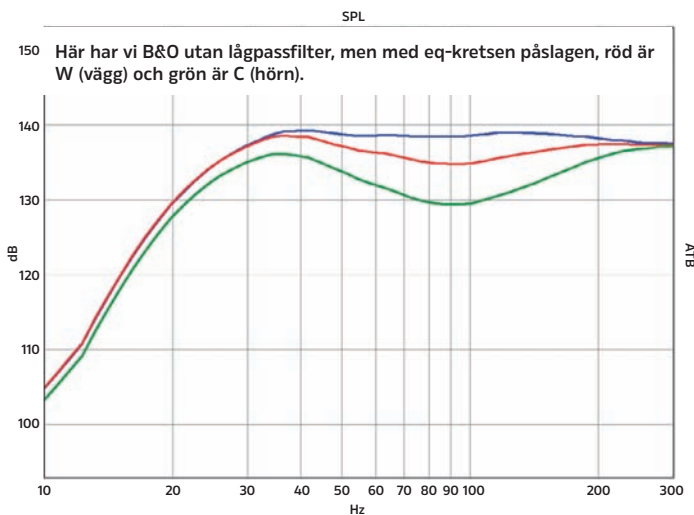
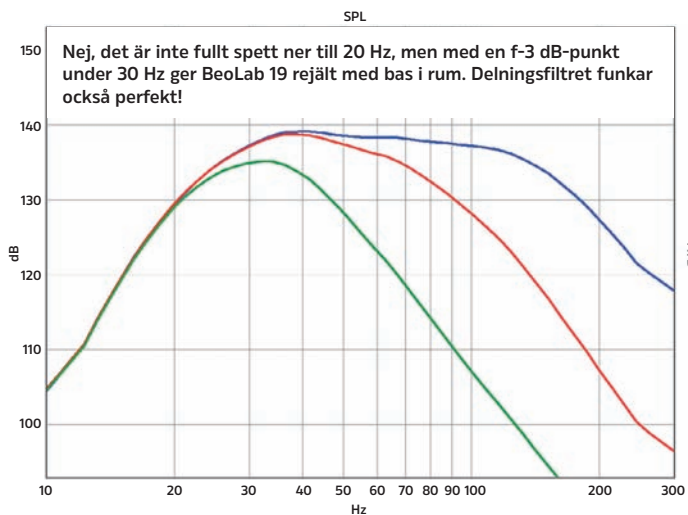
vägg eller liggande, exempelvis under soffa eller bänk. Lådan, en långsmal enhet med helt rundade kortsidor och element som är lika stora som lådans tvärsnitt, är tillverkad i pulverlackad aluminium (5 mm gods) och underbart stum i väggarna.

Elementen har riktiga monsterkoner, eller egentligen dammkåpor. Ja, hela "elementet" som syns utåt är dammkåpan, och denna är rejält styv och har inga uppbyggnadstendenser alls

inom basens arbetsområde, vilket resulterar i lägre distorsion.

Slutsteget är klass D, 300 W RMS och upp till 900 W dynamiskt, vilket bör ge konerna rejäl skjuts.

Att kontrollera MilleniaSub är verkligen enkelt, det är helt enkelt tre vred på ena långsidan. Å andra sidan kan du, med tillbehöret PBK och en PC, fixa och trixa med din bas nästan hur mycket som helst.



Elementen i B&O-basen kommer från Tymphany, och noterbart är det lilla kretskortet som sitter skruvat på magneten. Det innehåller bara en komponent, ett NTC-motstånd, som känner av temperaturen i talspolen via temperaturen i magneten, och som vid behov slår av slutsteget.



Bang & Olufsens fot döljer alla anslutningar och kontroller. Snyggt och diskret, även om det blir bökitigt att justera volym och delningsfrekvens. Notera omkopplaren för trådad/trådlös inkoppling. Notera också kabelhållarna som gör det enkelt att få till kabeldragningen i det trånga utrymmet.



Kretskortet som skyttar i lådans tak är dels WISA och dels ett kort som kallas ASE, som hanterar ingångarna, DSP och annat. I denna låda sitter också strömförsörjningen till slutsteget (höger) och kondensatorbanken till densamma (vänster). I den andra lådan, bakom aluminiumväggen, sitter själva slutsteget.

## BANG & OLUFSEN BEOLAB 19 SKULPTURAL TAJTHET

**BANG OCH OLUFSENS SENASTE SUBBASSKAPELSE** har en basåtergivning som är tajt, kontrollerad och extremt lätt att matcha in med nästan vilket högtalarsystem som helst. Undantagen är system som är mycket känsliga, då hänger inte B&O-basen med volymmässigt.

Självklart kan två 7-tummare heller inte heller fylla hur stora rum som helst. Men räcker en inte till kan man ju alltid köpa två...

Jag börjar med att än en gång kolla på senaste Transformersrullen, och jag kan erkänna att jag börjar bli rejält trött på Lockdown, Optimus Prime, Bumblebee och de andra. Det som gör att jag ändå uthärdar är Stanley Tucci, en grymt underskattad skådis!

Näväl, tillbaka till basen, som alltså är tajt och kontrollerad. Ska jag jämföra känslan är det Velodynes DD8 som ligger närmast, även om man här inte har "lyxen" att kunna släppa kontrollen och öka byxfladdret som med DD+basarnas servokontroll, och det går heller inte att spela lika högt. Men den där avgrundsdjupa, tajta och välartikulerade subbasen BeoLab 19 bjuder på är alldeles fantastisk.

Det är tajt finlir för hela slanten och en sann glädje att använda BeoLab 19.

### BANG & OLUFSEN BELOAB 19

<b>Princip:</b>	Sluten låda
<b>Bestyckning:</b>	2 st 10-tumselement
<b>Delningsfrekvens:</b>	40-160 Hz
<b>Fas:</b>	0/180
<b>Effekt:</b>	2x160 W
<b>Ingångar:</b>	Lågnivå stereo, WISA, Powerlink
<b>Utgångar:</b>	Powerlink
<b>Mått:</b>	348x334x345 mm
<b>Eq:</b>	F/W/C (se text)
<b>Vikt:</b>	14 kg
<b>Pris:</b>	24 000 kronor
<b>Info:</b>	<a href="http://www.bang-olufsen.com">www.bang-olufsen.com</a>



Det hela baseras på en programvara jag tyvärr inte lyckades köra i Windows 8.1, så jag fick sno en dator med Windows 7. Både bas och mikrofon ansluts sedan via USB, och sedan är det bara att mäta och fixa tills man är nöjd. PBK funkar faktiskt bättre än många automatiska kretsar inbyggda i förstärkare, och det är väl endast om du har nyaste Audyssey XT32 som PBK kan anses vara ett onödigt tillbehör.

Inkopplingen sker, precis som hos B&O, under foten. Och även här handlar det om en enkel

placefot, som gör sitt jobb mest eftersom det inte är något svårt uppdrag. Med motstående element blir det nämligen inte mycket rörelse i lådan.

Vill du hellre köra trådlöst funkar det också med Paradigm, köp bara sändaren PT-2 så är det klart!

### Stil och finess

Jag gillar verkligen båda dessa subbasar, inte minst som jag är närmast barnsligt förtjust i djärva designlösningar och matetrial som är lite utanför det normala. Båda har sina fördelar, i

Paradigm fall dels de flexibla placeringsalternativen och dels den skönt mjuka och följsamma basåtergivningen, samt inte minst möjligheten att skaffa PBK och få exakt rätt basåtergivning.

För Bang & Olufsen är fördelarna framför allt en fantastiskt tajt, djup och kontrollerad basåtergivning samt den i mina ögon ohyggligt snygga lådan.

På sina sätt är därför båda dessa basar faktiskt prisvärda, trots att det finns subbasar för halva pengan som ger bättre och mer bas, och jag skulle inte bli ledsen om jag fick en vit BeoLab 19 i julklapp!

# PARADIGM MILLENIA SUB PLACERINGSVÄNLIG DOLDIS

## PARADIGM MILLENIASUB

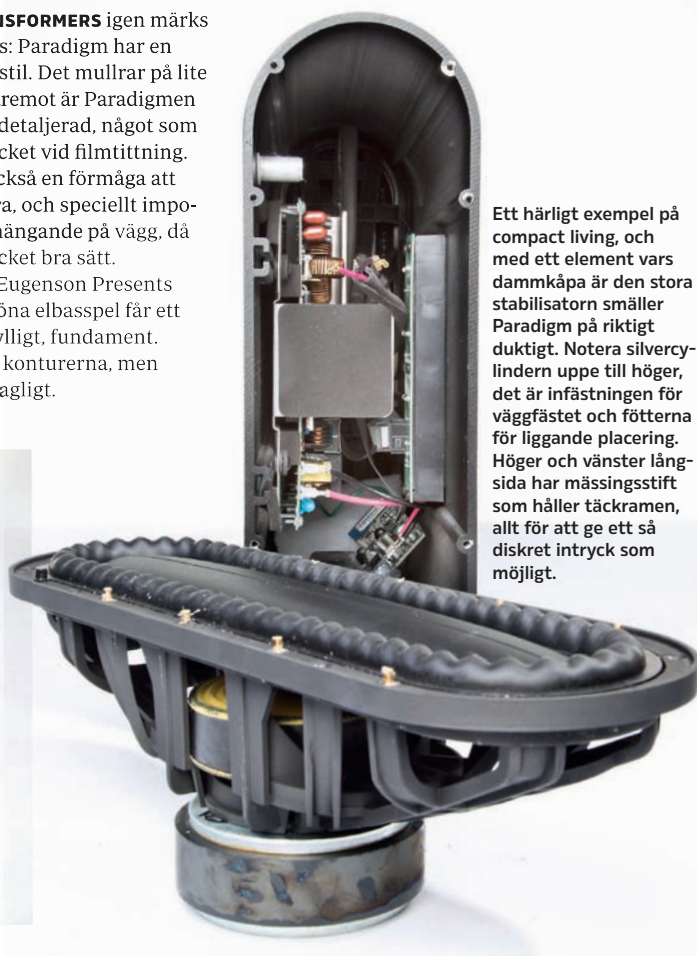
<b>Princip:</b>	Sluten låda
<b>Bestyckning:</b>	2 st 14x3-tunselement
<b>Delningsfrekvens:</b>	35-150 Hz
<b>Fas:</b>	Steglös
<b>Effekt:</b>	300 W
<b>Ingångar:</b>	Lågnivå mono
<b>Utgångar:</b>	Nej
<b>Mått:</b>	465x356x150 mm
<b>Eq:</b>	PBK (3 200 kronor)
<b>Vikt:</b>	11 kg
<b>Pris:</b>	17 400 kronor
<b>Info:</b>	www.interceptor.dk

**NÄR JAG DRAR IGÅNG TRANSFORMERS** igen märks det direkt att vi bytt subbas: Paradigm har en mjukare, mer generös spelstil. Det mullrar på lite extra jämfört med B&O. Däremot är Paradigmen inte lika välnyanserad och detaljerad, något som dock inte stör speciellt mycket vid filmtittning.

På pluskontot noteras också en förmåga att krama ur sig några dB extra, och speciellt imponerar basen liggande och hängande på vägg, då rummet kopplas på ett mycket bra sätt.

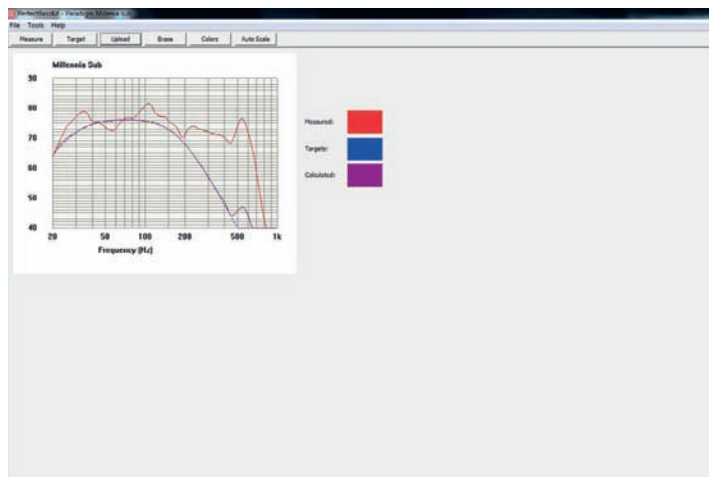
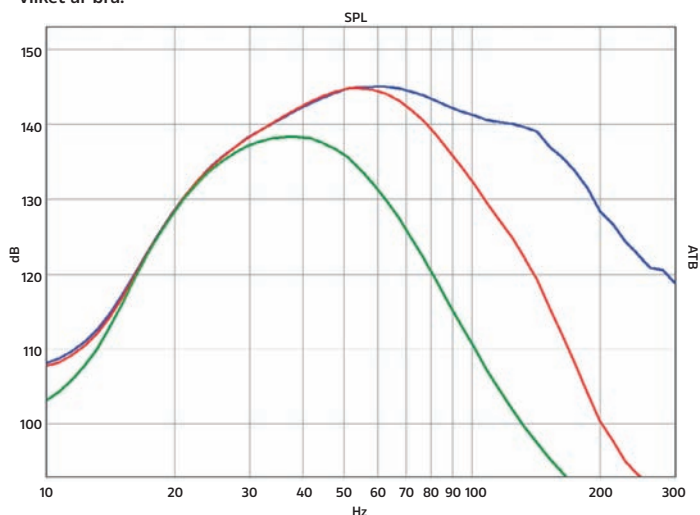
I med en skiva, Magnus Eugenson Presents ME5, och bandleadarens sköna elbassspel får ett stadigt, men framför allt fylligt, fundament. Återigen är det lite mjukt i konturerna, men väldigt lättlyssnat och behagligt.

Den vanligaste placeringen av MilleniaSub är nog stående på högkant, och de vinklade kontaktarna för lågnivå och ström gör att du enkelt får till en vingelfri placering. USB minikontakten är endast till för PBK, och inget du normalt har inkopplat.



Ett härligt exempel på compact living, och med ett element vars dammkåpa är den stora stabilisatorn smäller Paradigm på riktigt duktigt. Notera silvercylindern uppe till höger, det är infästningen för väggfästet och fötterna för liggande placering. Höger och vänster långsida har mäsingsstift som håller täckramen, allt för att ge ett så diskret intryck som möjligt.

Så här mäter Paradigm utan PBK, och som vi ser gör delningsfiltret exakt det den ska. Notera att med lägsta delning hamnar f-3 dB även här under 30 Hz, vilket är bra.



Så här kan det se ut när PBK gjort sitt jobb, blå kurva är utan korrigering, röd är mätt kurva, och lila (nästan identisk med blå) är målkurvan.